

ดัชนีชี้วัดภาวะแรงงาน

สำนักงานแรงงานจังหวัดสุราษฎร์ธานี ตระหนักถึงความสำคัญและความจำเป็นในการใช้ข้อมูลสถิติและตัวชี้วัดในการประเมินและคาดการณ์แนวโน้มของสถานการณ์ด้านแรงงานของจังหวัด จึงได้ทำการรวบรวมข้อมูลจากหน่วยงานทั้งในและนอกสังกัดกระทรวงแรงงาน และประมวลผลเป็นดัชนีชี้วัดต่างๆ เพื่อนำเสนอเป็น “ดัชนีชี้วัดภาวะแรงงาน” มีวัตถุประสงค์เพื่อ (1) นำเสนอดัชนีชี้วัดที่สำคัญด้านแรงงาน ปี 2561 โดยนำเสนอเป็นรายไตรมาส เพื่อให้ทราบถึงความเคลื่อนไหวและแนวโน้มในเรื่องแรงงานที่สำคัญ (2) เพื่อใช้เป็นข้อมูลประกอบการกำหนดนโยบายและการปรับเปลี่ยนกลยุทธ์ในการปฏิบัติงาน (3) เพื่อเป็นข้อมูลสำหรับใช้ในการติดตามประเมินผลการปฏิบัติงาน ดัชนีชี้วัดภาวะแรงงาน ในรายงานฉบับนี้ประกอบด้วย 2 กลุ่มใหญ่ 7 ด้าน 17 ดัชนีชี้วัด มีรายละเอียด ดังนี้

กลุ่มที่ 1 – ดัชนีชี้วัดตลาดแรงงานที่สำคัญ (Key Indicators of the Labour Market : KILM)

ประกอบด้วย 3 ด้าน 3 ตัวชี้วัด

1. การมีส่วนร่วมของกำลังแรงงาน (Labour Force Participation Rate)

(1) อัตราการมีส่วนร่วมของกำลังแรงงาน หมายถึง สัดส่วนของประชากรในวัยแรงงานที่มีงานทำหรือกำลังหางาน

2. ด้านการจ้างงาน (Employment)

(2) อัตราการมีงานทำต่อประชากร (Employment-to-Population Ratio) หมายถึง สัดส่วนการมีงานทำของประชากรต่อประชากรวัยแรงงานทั้งหมด

3. การว่างงาน (Unemployment)

(3) อัตราการว่างงานของจังหวัดจะแสดงให้เห็นถึงอุปทานส่วนเกินของแรงงานที่มีอยู่ในจังหวัดโดยจะต้องพิจารณาควบคู่ไปพร้อมกับ อัตราการมีงานทำต่อประชากร เพื่อชี้ให้เห็นถึงสถานการณ์การจ้างงานของจังหวัด

กลุ่มที่ 2 ดัชนีชี้วัดหลักด้านการบริหารแรงงานของกระทรวงแรงงาน (Key Indicator of the Performance of MOL : KIP-MOL) ประกอบด้วย 4 ด้าน 14 ตัวชี้วัด

1.ด้านศักยภาพแรงงาน : แสดงให้เห็นถึงอัตราการเติบโตของผู้ผ่านการทดสอบมาตรฐานฝีมือแรงงาน ผู้สำเร็จการฝึกยกระดับ ฝีมือแรงงาน และผู้สำเร็จการฝึกเตรียมเข้าทำงานที่มีงานทำ

- (1) อัตราการเปลี่ยนแปลงผู้ผ่านการทดสอบมาตรฐานฝีมือแรงงาน
- (2) อัตราการเปลี่ยนแปลงผู้สำเร็จการฝึกยกระดับฝีมือแรงงาน
- (3) อัตราการเปลี่ยนแปลงผู้สำเร็จการฝึกเตรียมเข้าทำงานที่มีงานทำ

2 การมีงานทำและการว่างงาน

- (4) อัตราการจ้างงานในระบบประกันสังคม (มาตรา 33)
- (5) อัตราการเปลี่ยนแปลงการสมัครงาน/ตำแหน่งงานว่าง/การบรรจุงาน
- (6) อัตราการจ้างแรงงานต่างด้าว 3 สัญชาติ (เมียนมา ลาว กัมพูชา) ต่อจำนวนผู้มีงานทำทั้งหมด
- (7) ร้อยละของการขาดแคลนแรงงาน

3. ความมั่นคงในการทำงาน

- (8) อัตราการเปลี่ยนแปลงค่าจ้างขั้นต่ำรายจังหวัด
- (9) อัตราการเปลี่ยนแปลงค่าจ้างขั้นต่ำรายจังหวัดเทียบกับอัตราเปลี่ยนแปลงของดัชนีราคาผู้บริโภครายจังหวัด
- (10) อัตราแรงงานที่เป็นผู้ประกันตน (ม.33 ม.39 ม.40)
- (11) อัตราแรงงานนอกระบบที่มีหลักประกันทางสังคม
- (12) อัตราการปฏิบัติไม่ถูกต้องตามกฎหมายคุ้มครองแรงงานของสถานประกอบกิจการ

4. สุขภาวะที่ดีในการทำงาน

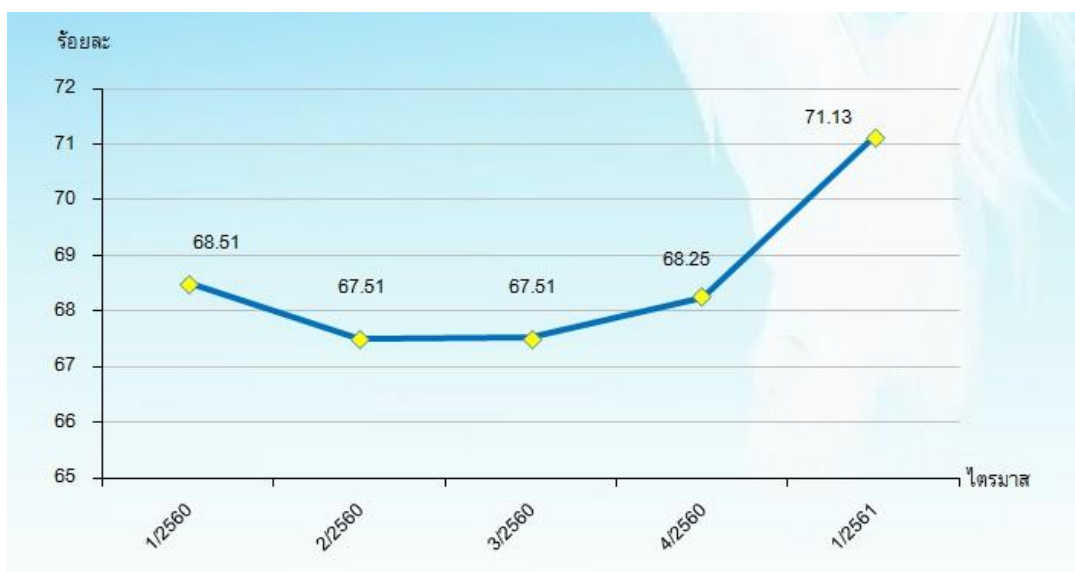
- (13) อัตราการประสบอันตรายและเจ็บป่วยเนื่องจากการทำงานต่อลูกจ้าง 1,000 ราย
- (14) อัตราการปฏิบัติไม่ถูกต้องตามกฎหมายเรื่องความปลอดภัยในการทำงาน

ดัชนีชี้วัดตลาดแรงงานที่สำคัญ

๑) อัตราการมีส่วนร่วมในกำลังแรงงาน

อัตราการมีส่วนร่วมในกำลังแรงงานเป็นตัวชี้วัดที่แสดงให้เห็นถึงสภาพกำลังแรงงานในตลาดแรงงานของจังหวัดสุราษฎร์ธานี เมื่อเทียบกับประชากรวัยแรงงานทั้งหมด โดยคำนวณจากกำลังแรงงานในจังหวัดสุราษฎร์ธานี เทียบกับประชากรที่มีอายุ 15 ปีขึ้นไปในจังหวัดสุราษฎร์ธานีจะพบว่า ในไตรมาส 1 ปี 2561 อัตราการมีส่วนร่วมในกำลังแรงงานจังหวัดสุราษฎร์ธานี มีอัตราร้อยละ 71.13 เพิ่มขึ้นจากไตรมาส 4 ปี 2560 ที่มีอัตรา 68.25 เมื่อพิจารณาจากแผนภูมิที่ 1 จะพบว่าไตรมาส 3 และไตรมาส 2 ปี 2560 มีการปรับตัวลดลงจากไตรมาส 1 ปี 2560 สืบเนื่องมาจากปัจจัยทางเศรษฐกิจ และฤดูกาล ที่ส่งผลกระทบต่อการทำงานทำของกำลังแรงงาน

แผนภูมิ 1 อัตราการมีส่วนร่วมในกำลังแรงงานจังหวัดสุราษฎร์ธานี



ที่มา : สำนักงานสถิติจังหวัดสุราษฎร์ธานี

หมายเหตุ : อัตราการมีส่วนร่วมในกำลังแรงงานในจังหวัด = $\frac{\text{กำลังแรงงานในจังหวัด} \times 100}{\text{ประชากรที่มีอายุ 15 ปีขึ้นไปในจังหวัด}}$

๒) อัตราการมีงานทำต่อประชากร

อัตราการมีงานทำต่อกำลังแรงงานเป็นตัวชี้วัดที่แสดงให้เห็นภาวะการณ์มีงานทำในตลาดแรงงานของจังหวัดสุราษฎร์ธานี ในไตรมาส 1 ปี 2561 อัตราการมีงานทำในภาคเกษตรจังหวัดสุราษฎร์ธานี มีอัตราร้อยละ 48.00 โดยเมื่อเปรียบเทียบกับไตรมาสที่ผ่านมา จะพบว่าอัตราการมีงานทำในภาคเกษตรจังหวัดสุราษฎร์ธานี มีสัดส่วนเพิ่มขึ้นจากไตรมาส 4 ปี 2560 ที่มีร้อยละ 45.53 (แผนภูมิ 2) แสดงให้เห็นว่าการจ้างแรงงาน ในภาคเกษตรเพิ่มขึ้น ส่วนอัตราการมีงานทำนอกภาคเกษตรก็จะมีสัดส่วนลดลงในไตรมาส 1 ปี 2561 กล่าวคือ ไตรมาส 4 ปี 2560 มีอัตรา 54.47 ลดลงเป็น 51.63 ในไตรมาส 1 ปี 2561 เนื่องจากผู้ใช้แรงงานนอกภาคเกษตรเคลื่อนย้ายเข้าไปอยู่ในภาคเกษตรมากขึ้น (แผนภูมิ 2)

แผนภูมิ 2 อัตราการมีงานทำใน/นอกภาคเกษตร จังหวัดสุราษฎร์ธานี

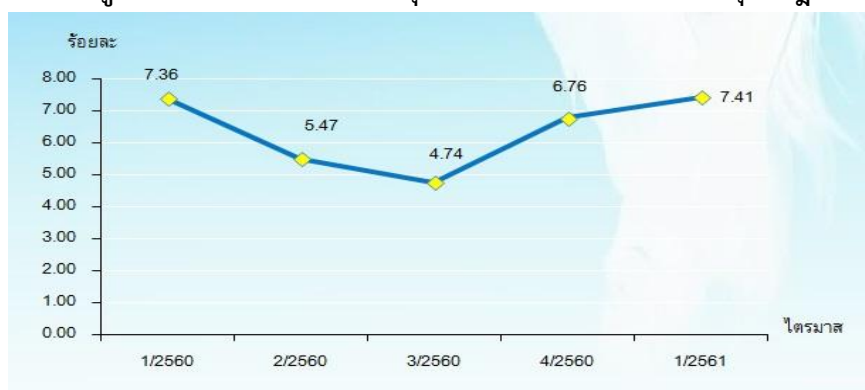


ที่มา : สำนักงานสถิติจังหวัดสุราษฎร์ธานี

หมายเหตุ : อัตราการมีงานทำ ใน/นอกภาคเกษตรในจังหวัด = $\frac{\text{ผู้มีงานทำใน/นอกภาคเกษตรในจังหวัด}}{\text{ผู้มีงานทำในจังหวัด}} \times 100$

เมื่อพิจารณาอัตราการมีงานทำเฉพาะในส่วนภาคอุตสาหกรรมการผลิต โดยคำนวณจากจำนวนผู้มีงานทำในภาคอุตสาหกรรมการผลิต เปรียบเทียบกับจำนวนผู้มีงานทำทั้งหมดจะพบว่า อัตราการจ้างงานในภาคการผลิตมีอัตราร้อยละ 7.41 ซึ่งเพิ่มขึ้นจากไตรมาสที่ 4 ปี 2560 ที่มีอัตราร้อยละ 6.76 อันเนื่องมาจากปัจจัยฤดูกาล ผนวกกับสถานการณ์เศรษฐกิจทำให้การจ้างงานในภาคการผลิตเพิ่มขึ้น

แผนภูมิ 3 อัตราการมีงานทำในอุตสาหกรรมการผลิตจังหวัดสุราษฎร์ธานี



ที่มา : สำนักงานสถิติจังหวัดสุราษฎร์ธานี

อัตราการมีงานทำในอุตสาหกรรมการผลิตจังหวัด = $\frac{\text{ผู้มีงานทำในภาคอุตสาหกรรมการผลิตจังหวัด}}{\text{ผู้มีงานทำในจังหวัด}} \times 100$

โดยสรุปในภาพรวมจะพบว่าอัตราการมีงานทำหรือการมีส่วนร่วมในกำลังแรงงานของจังหวัดสุราษฎร์ธานี ประชากรซึ่งเป็นกำลังแรงงานของจังหวัดอยู่ในภาคส่วนของเกษตรกรรม การล่าสัตว์ การป่าไม้ และการประมง เพื่อช่วยครัวเรือนในการทำการเกษตรถึง ร้อยละ 48.18 เมื่อถึงช่วงว่างเว้นจากการทำการเกษตร ก็จะทำงานรับจ้าง ทั่วไปภายในพื้นที่ไม่เคลื่อนย้ายไปที่อื่น

๓) อัตราการว่างงาน

จากการศึกษาอัตราการว่างงานของจังหวัดสุราษฎร์ธานี ที่ผ่านมามีพบว่าอัตราการว่างงาน แต่ไตรมาส จะปรับตัวสูงขึ้นและลดลงตามปัจจัยในเรื่องฤดูกาล สภาพเศรษฐกิจ สังคม และจำนวนผู้สำเร็จการศึกษาใหม่ซึ่งจะ เห็นได้จากอัตราการว่างงานใน ไตรมาส 1 ปี 2561 มีอัตราร้อยละ 0.77 ลดลงจาก ไตรมาสที่ 4 ปี 2560 ร้อยละ 1.13

แผนภูมิ 4 อัตราการว่างงานจังหวัดสุราษฎร์ธานี



ที่มา : สำนักงานสถิติจังหวัดสุราษฎร์ธานี

หมายเหตุ : อัตราการว่างงานในจังหวัด = $\frac{\text{จำนวนผู้ว่างงานในจังหวัด}}{\text{กำลังแรงงานในจังหวัด}} \times 100$

ดัชนีชี้วัดหลักด้านการบริหารแรงงานของกระทรวงแรงงาน

๔) ด้านศักยภาพแรงงาน

ด้านศักยภาพแรงงาน เป็นการดูอัตราการเปลี่ยนแปลงผู้ผ่านการทดสอบมาตรฐานฝีมือแรงงาน ผู้สำเร็จ การฝึกยกระดับฝีมือแรงงาน และผู้สำเร็จการฝึกเตรียมเข้าทำงานที่มีงานทำ ว่ามีอัตราการเติบโต สูงหรือต่ำ จำเป็นต้องดำเนินการปรับปรุงและพัฒนาให้สอดคล้องกับความต้องการแรงงานในพื้นที่

อัตราการเปลี่ยนแปลงผู้ผ่านการทดสอบมาตรฐานฝีมือแรงงาน ในไตรมาส 1 ปี 2561 มี อัตราร้อยละ 30 ซึ่งเพิ่มขึ้น จากไตรมาสที่ 4 ปี 2560 ร้อยละ -7 เนื่องจากในไตรมาส1 ปี 2561 มีผู้เข้ารับการทดสอบมาตรฐานฝีมือแรงงานจำนวนมากส่งผลให้มีผู้ผ่านการทดสอบมาตรฐานฝีมือแรงงานมีอัตราที่เพิ่มขึ้นด้วย

แผนภูมิ 5 อัตราการเปลี่ยนแปลงผู้ผ่านการทดสอบมาตรฐานฝีมือแรงงาน



หมายเหตุ :

(จำนวนผู้ผ่านการทดสอบมาตรฐานฝีมือแรงงาน ณ ไตรมาสปัจจุบัน - จำนวนผู้ผ่านการทดสอบมาตรฐานฝีมือแรงงาน ณ ไตรมาสก่อน) × 100
 อัตราการเปลี่ยนแปลงผู้ผ่านการทดสอบมาตรฐานฝีมือแรงงาน = $\frac{\text{จำนวนผู้ผ่านการทดสอบมาตรฐานฝีมือแรงงาน ณ ไตรมาสปัจจุบัน} - \text{จำนวนผู้ผ่านการทดสอบมาตรฐานฝีมือแรงงาน ณ ไตรมาสก่อน}}{\text{จำนวนผู้ผ่านการทดสอบมาตรฐานฝีมือแรงงาน ณ ไตรมาสก่อน}}$

อัตราการเปลี่ยนแปลงผู้สำเร็จการฝึกยกระดับฝีมือแรงงาน ในไตรมาส 1 ปี 2561 มี อัตราร้อยละ 830.00 ซึ่งเพิ่มขึ้น จากไตรมาสที่ 4 ปี 2560 ร้อยละ 496.00 เนื่องจากในไตรมาส 1 ปี 2561 ผู้เข้ารับการฝึกยกระดับฝีมือแรงงานจำนวนมากกว่าไตรมาสก่อน ส่งผลให้มี ผู้ผ่านการการฝึกยกระดับฝีมือแรงงานมีอัตราที่เพิ่มขึ้นด้วย

แผนภูมิ 6 อัตราการเปลี่ยนแปลงผู้สำเร็จการฝึกยกระดับฝีมือแรงงาน



หมายเหตุ :

(จำนวนผู้สำเร็จการฝึกยกระดับฝีมือแรงงาน ณ ไตรมาสปัจจุบัน - จำนวนผู้สำเร็จการฝึกยกระดับฝีมือแรงงาน ณ ไตรมาสก่อน) × 100
 อัตราการเปลี่ยนแปลงฝึกยกระดับฝีมือแรงงาน = $\frac{\text{จำนวนผู้สำเร็จการฝึกยกระดับฝีมือแรงงาน ณ ไตรมาสปัจจุบัน} - \text{จำนวนผู้สำเร็จการฝึกยกระดับฝีมือแรงงาน ณ ไตรมาสก่อน}}{\text{จำนวนผู้สำเร็จการฝึกยกระดับฝีมือแรงงาน ณ ไตรมาสก่อน}}$

อัตราการเปลี่ยนแปลงผู้สำเร็จการฝึกเตรียมเข้าทำงานที่มีงานทำ ในไตรมาส 1 ปี 2561 มี อัตราร้อยละ -80.0 ซึ่งลด จากไตรมาสที่ 4 ปี 2560 ร้อยละ -33.0 เนื่องจากในไตรมาส 1 ปี 2561 ผู้เข้ารับการฝึกเตรียมเข้าทำงานมีจำนวนน้อยกว่าไตรมาสก่อน

แผนภูมิ 7 อัตราการเปลี่ยนแปลงผู้สำเร็จการฝึกเตรียมเข้าทำงาน



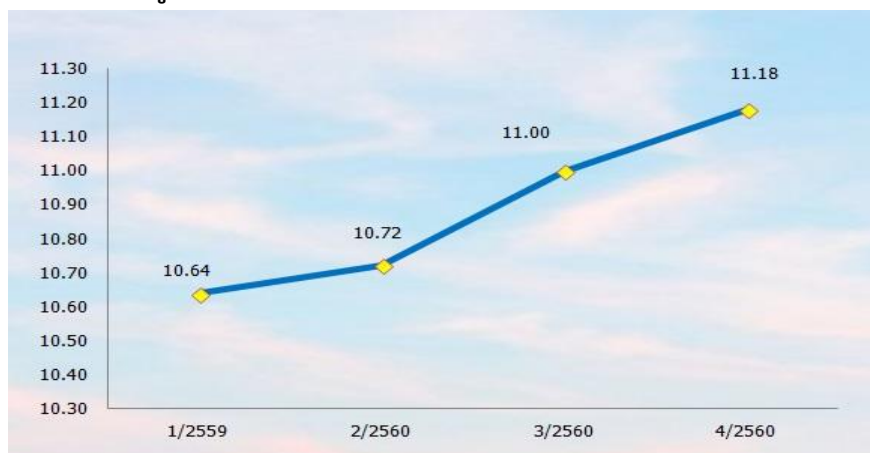
หมายเหตุ :

$$\text{อัตราการเปลี่ยนแปลงผู้สำเร็จการฝึกเตรียมเข้าทำงานที่มีงานทำ} = \frac{(\text{จำนวนผู้สำเร็จการฝึกเตรียมเข้าทำงาน ณ ไตรมาสปัจจุบัน} - \text{ผู้สำเร็จการฝึกเตรียมเข้าทำงาน ณ ไตรมาสก่อน}) \times 100}{\text{ผู้สำเร็จการฝึกเตรียมเข้าทำงาน ไตรมาสก่อน}}$$

๕) การมีงานทำและการว่างงาน

อัตราการจ้างงานในระบบประกันสังคม (มาตรา 33) ไตรมาส 4 ปี 2560 จำนวน 96,625 คน ต่อจำนวนประชากรที่มีอายุ 15 ปีขึ้นไป จำนวน 864,443 คน ของสำนักงานสถิติแห่งชาติ อัตราการจ้างงานในระบบประกันสังคม เท่ากับ 11.18

แผนภูมิ 8 อัตราการจ้างงานในระบบประกันสังคม (มาตรา 33)



หมายเหตุ

$$\text{อัตราการจ้างงานในระบบประกันสังคม (มาตรา 33)} = \frac{\text{จำนวนผู้ประกันตนมาตรา 33} \times 100}{\text{ประชากรที่มีอายุ 15 ปีขึ้นไป}}$$

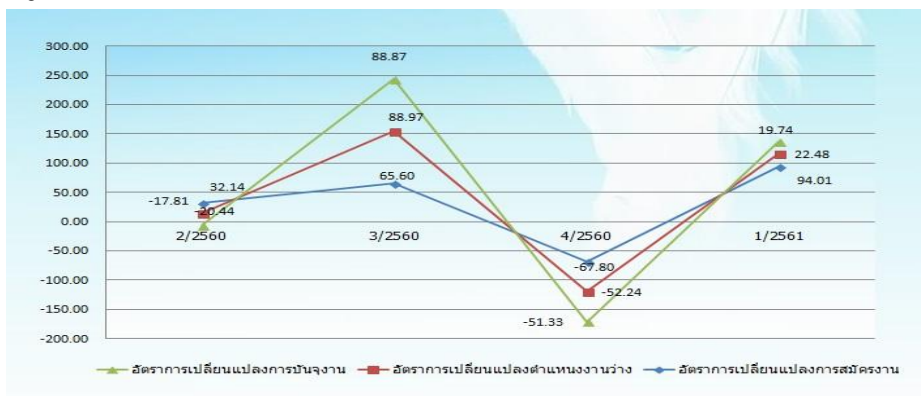
ที่มา : สำนักงานประกันสังคมจังหวัดสุราษฎร์ธานี

*ไตรมาส 1 ปี2561 ยังอยู่ระหว่างประมวลผล

อัตราการเปลี่ยนแปลงการสมัครงาน/ตำแหน่งงานว่าง/การบรรจุงาน

ไตรมาส 1 ปี 2561 มีอัตราการเปลี่ยนแปลงการสมัครงาน อยู่ที่ร้อยละ 94.01 อัตราการเปลี่ยนแปลงตำแหน่งงานว่าง ไตรมาส 1 อยู่ที่ 22.48 ส่วนอัตราการเปลี่ยนแปลงการบรรจุงาน ไตรมาส 1 อยู่ที่ ร้อยละ 19.74 อัตราการเปลี่ยนแปลงเพิ่มขึ้นจากไตรมาสที่ 4 ทุกการ เนื่องมาจากในไตรมาสที่ 4 เป็นเป็นช่วง High Season ของสถานที่ท่องเที่ยวจังหวัดสุราษฎร์ธานี ทำให้การสมัครงานและบรรจุงานมีสูงกว่าทุกไตร

แผนภูมิ 9 อัตราการเปลี่ยนแปลงการสมัครงาน/ตำแหน่งงานว่าง/การบรรจุงาน



หมายเหตุ :

$$\text{อัตราการเปลี่ยนแปลงการสมัครงาน} = \frac{(\text{จำนวนผู้สมัครงาน ณ ไตรมาสปัจจุบัน} - \text{จำนวนผู้สมัครงาน ณ ไตรมาสก่อน}) \times 100}{\text{จำนวนผู้สมัครงาน ณ ไตรมาสก่อน}}$$

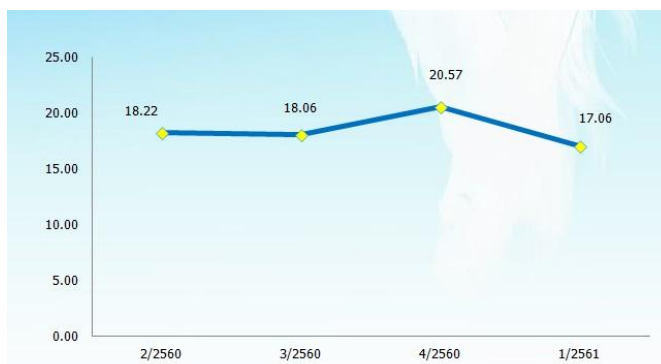
$$\text{อัตราการเปลี่ยนแปลงตำแหน่งงานว่าง} = \frac{(\text{จำนวนตำแหน่งงานว่าง ณ ไตรมาสปัจจุบัน} - \text{จำนวนตำแหน่งงานว่าง ณ ไตรมาสก่อน}) \times 100}{\text{จำนวนผู้สมัครงาน ณ ไตรมาสก่อน}}$$

$$\text{อัตราการเปลี่ยนแปลงการบรรจุงาน} = \frac{(\text{จำนวนผู้บรรจุ ณ ไตรมาสปัจจุบัน} - \text{จำนวนผู้บรรจุ ณ ไตรมาสก่อน}) \times 100}{\text{จำนวนผู้บรรจุงาน ณ ไตรมาสก่อน}}$$

ที่มา : สำนักงานจัดหางานจังหวัดสุราษฎร์ธานี

อัตราการจ้างแรงงานต่างด้าว 3 สัญชาติ (เมียนมา ลาว กัมพูชา) ต่อจำนวนผู้มีงานทำทั้งหมดอยู่ที่ ร้อยละ 17.06 แสดงว่าผู้มีงานทำทุก ๆ 100 คน จะเป็นการจ้างแรงงานต่างด้าวสัญชาติเมียนมา, ลาว, กัมพูชา จำนวน 17-18 คน (จำนวนผู้มีงานทำ 610,990 คน ต่อ จำนวนแรงงานต่างด้าว 3 สัญชาติ 104,247 คน)

แผนภูมิ 10 อัตราการจ้างแรงงานต่าง ด้าว 3 สัญชาติ (เมียนมา ลาว กัมพูชา)ต่อจำนวนผู้มีงานทำทั้งหมด



หมายเหตุ :

$$\text{อัตราการจ้างแรงงานต่าง ด้าว 3 สัญชาติ (เมียนมา ลาว กัมพูชา)} = \frac{\text{จำนวนแรงงานต่างด้าว 3 สัญชาติ} \times 100}{\text{จำนวนผู้มีงานทำทั้งหมด}}$$

ที่มา : สำนักงานจัดหางานจังหวัดสุราษฎร์ธานี

การขาดแคลนแรงงานจำแนกตามทักษะ ปี 2560 การขาดแคลนแรงงานไร้ฝีมือ ร้อยละ 100.00 แรงงานกึ่งฝีมือ ร้อยละ 100.00 แรงงานฝีมือ ร้อยละ 77.30 และผู้เชี่ยวชาญ/ผู้บริหาร ร้อยละ 71.43

แผนภูมิ 11 ร้อยละของการขาดแคลนแรงงานจำแนกตามทักษะ ปี 2560



หมายเหตุ :

$$\text{ร้อยละของการขาดแคลนแรงงานจำแนกตามทักษะ} = \frac{\text{จำนวนแรงงานที่ขาดแคลนทักษะทั้งหมด} \times 100}{\text{จำนวนความต้องการแรงงานทักษะทั้งหมด}}$$

ที่มา : สำนักงานแรงงานจังหวัดสุราษฎร์ธานี

หมายเหตุ : การคาดประมาณจากการสำรวจ (Demand Supply) ภายใต้โครงการแผนพัฒนากำลังคนของประเทศไทยเพื่อเพิ่มขีดความสามารถในการแข่งขันของประเทศ

การขาดแคลนแรงงานจำแนกตามระดับการศึกษา ปี 2560 มีการขาดแคลนแรงงานตั้งแต่ระดับต่ำกว่า ม.3 จนถึงระดับ ปวส. อยู่ที่ ร้อยละ 100.00 ส่วนระดับปริญญาตรีมีการขาดแคลนอยู่ที่ ร้อยละ 72.09

แผนภูมิ 12 ร้อยละของการขาดแคลนแรงงานจำแนกตามการศึกษา ปี 2560



หมายเหตุ :

$$\text{ร้อยละของการขาดแคลนแรงงานจำแนกตามระดับการศึกษา} = \frac{\text{จำนวนแรงงานที่ขาดแคลนการศึกษาทั้งหมด} \times 100}{\text{จำนวนความต้องการแรงงานการศึกษาทั้งหมด}}$$

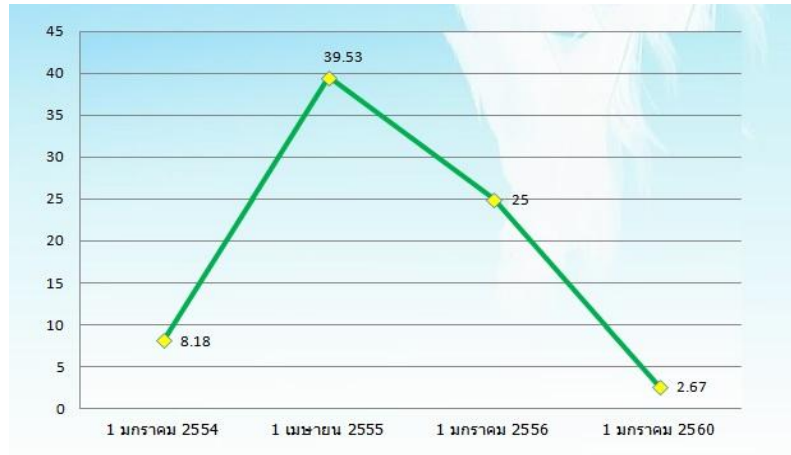
ที่มา : สำนักงานแรงงานจังหวัดสุราษฎร์ธานี

หมายเหตุ : การคาดประมาณจากการสำรวจ (Demand Supply) ภายใต้โครงการแผนพัฒนากำลังคนของประเทศไทยเพื่อเพิ่มขีดความสามารถในการแข่งขันของประเทศ

6) ความมั่นคงในการทำงาน

อัตราค่าจ้างขั้นต่ำจังหวัดสุราษฎร์ธานี ประกาศ ณ วันที่ 1 มกราคม 2560 อยู่ที่ 308 บาท อัตราการเปลี่ยนแปลงค่าจ้างขั้นต่ำจังหวัดสุราษฎร์ธานี อยู่ที่ ร้อยละ 2.67

แผนภูมิ 13 อัตราการเปลี่ยนแปลงค่าจ้างขั้นต่ำรายจังหวัด

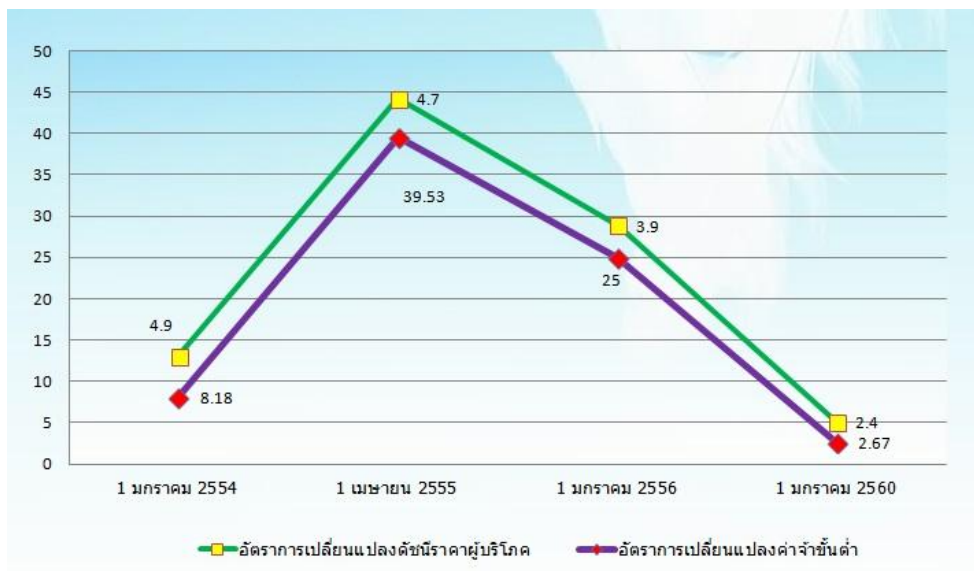


หมายเหตุ :

$$\text{ร้อยละของอัตราค่าจ้างขั้นต่ำ} = \frac{\text{อัตราค่าจ้างขั้นต่ำปัจจุบัน} - \text{อัตราค่าจ้างขั้นต่ำเก่า} \times 100}{\text{อัตราค่าจ้างขั้นต่ำเก่า}}$$

ที่มา : สำนักงานแรงงานจังหวัดสุราษฎร์ธานี

แผนภูมิ 14 อัตราการเปลี่ยนแปลงค่าจ้างขั้นต่ำรายจังหวัดเทียบกับอัตราเปลี่ยนแปลงของดัชนีราคาผู้บริโภครายจังหวัด



หมายเหตุ :

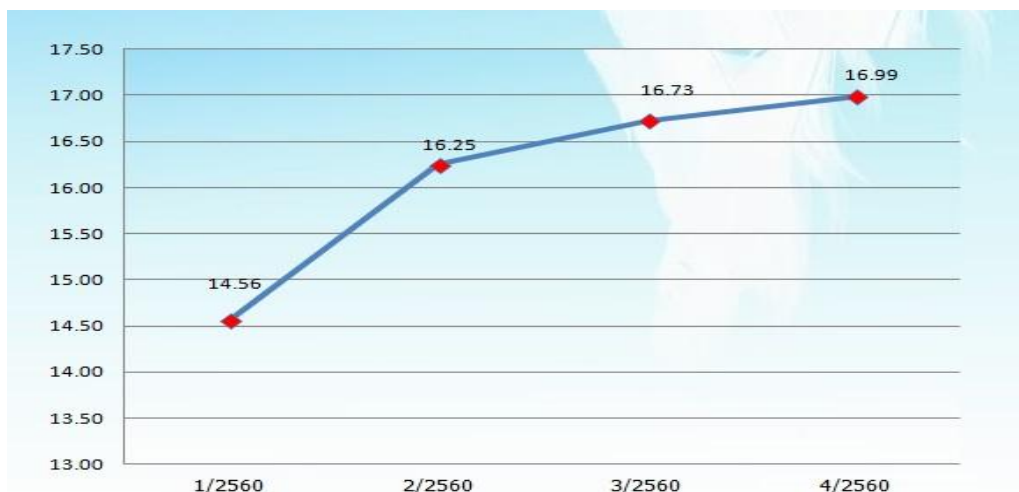
$$\text{ร้อยละของอัตราค่าจ้างขั้นต่ำ} = \frac{\text{อัตราค่าจ้างขั้นต่ำปัจจุบัน} - \text{อัตราค่าจ้างขั้นต่ำเก่า} \times 100}{\text{อัตราค่าจ้างขั้นต่ำเก่า}}$$

$$\text{ร้อยละของดัชนีราคาผู้บริโภค} = \frac{\text{ราคาผู้บริโภคปัจจุบัน} - \text{ราคาผู้บริโภคเก่า} \times 100}{\text{ราคาผู้บริโภคเก่า}}$$

ที่มา : สำนักงานแรงงานจังหวัดสุราษฎร์ธานี

แรงงานในระบบประกันสังคม (มาตรา 33 มาตรา 39 และ มาตรา 40) ไตรมาส 4 ปี 2560 จำนวน 146,878 คน ต่อจำนวนผู้มีงาน จำนวน 583,306 คน ของสำนักงานสถิติแห่งชาติ อัตราแรงงานที่เป็นผู้ประกันตน เท่ากับ 16.99

แผนภูมิ 15 อัตราแรงงานที่เป็นผู้ประกันตน (มาตรา 33 มาตรา 39 และ มาตรา 40)



หมายเหตุ :

$$\text{อัตราแรงงานที่เป็นผู้ประกันตน} = \frac{\text{จำนวนผู้ประกันตนทั้งหมด} \times 100}{\text{จำนวนผู้มีงานทำ}}$$

ที่มา : สำนักงานประกันสังคมจังหวัดสุราษฎร์ธานี, สำนักงานสถิติจังหวัดสุราษฎร์ธานี

*ไตรมาส 1 ปี2561 ข้อมูลสำนักงานประกันสังคมยังอยู่ระหว่างประมวลผล

แรงงานนอกระบบที่มีหลักประกันทางสังคม ไตรมาส 4 ปี 2560 จำนวน 36,553 คน ต่อจำนวนแรงงานนอกระบบทั้งหมด จำนวน 331,835 คน ของสำนักงานสถิติแห่งชาติ อัตราแรงงานนอกระบบที่มีหลักประกันตนทางสังคม เท่ากับ 11.02

แผนภูมิ 16 อัตราแรงงานนอกระบบที่มีหลักประกันทางสังคม



หมายเหตุ :

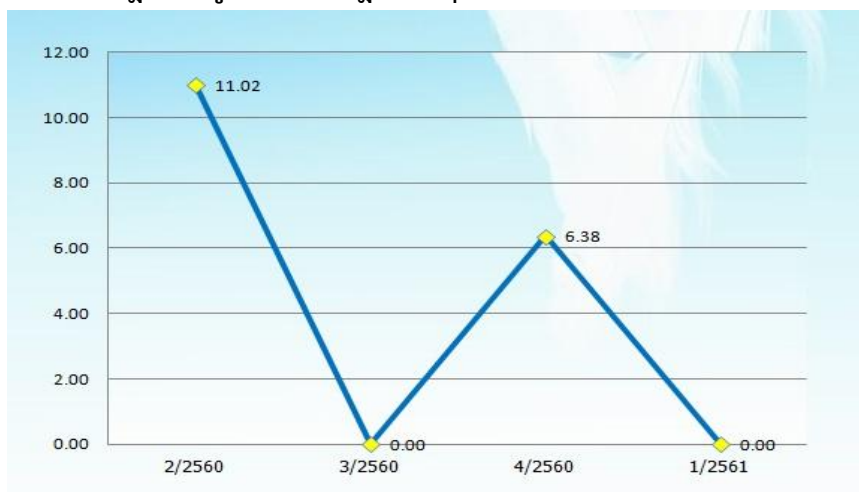
$$\text{อัตราแรงงานนอกระบบที่มีหลักประกันตนทางสังคม} = \frac{\text{จำนวนแรงงานนอกระบบที่ขึ้นทะเบียนเป็น ผปต. มาตรา 40} \times 100}{\text{จำนวนแรงงานนอกระบบทั้งหมด}}$$

ที่มา : สำนักงานประกันสังคมจังหวัดสุราษฎร์ธานี

**ไตรมาส 1 ปี2561 ยังอยู่ระหว่างประมวลผล

อัตราการปฏิบัติไม่ถูกต้องตามกฎหมายคุ้มครองแรงงานของสถานประกอบกิจการ ไตรมาส 1 ปี 2561 เท่ากับ 0.00 คือไม่พบการปฏิบัติไม่ถูกต้องตามกฎหมายเลยในไตรมาสนี้

แผนภูมิ 17 อัตราการปฏิบัติไม่ถูกต้องตามกฎหมายคุ้มครองแรงงานของสถานประกอบกิจการ



หมายเหตุ :

อัตราการปฏิบัติไม่ถูกต้องตามกฎหมายคุ้มครองแรงงานของสถานประกอบกิจการ = $\frac{\text{จำนวน สปก. ที่ปฏิบัติไม่ถูกต้องตามกฎหมายคุ้มครองแรงงาน} \times 100}{\text{จำนวน สปก. ที่ผ่านการตรวจคุ้มครองแรงงาน}}$

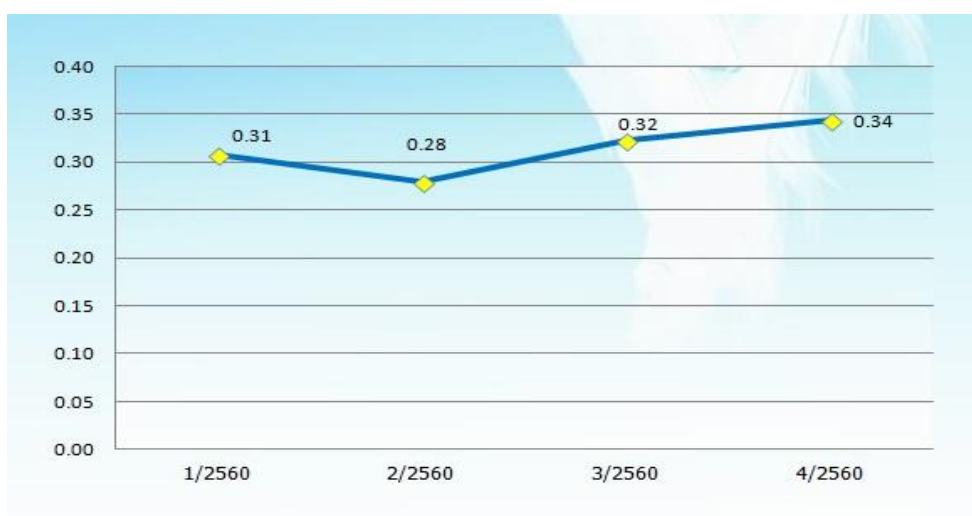
ที่มา : สำนักงานสวัสดิการคุ้มครองแรงงานจังหวัดสุราษฎร์ธานี

๗) สุขภาวะที่ดีในการทำงาน

อัตราการประสบอันตรายและเจ็บป่วยเนื่องจากการทำงานต่อลูกจ้าง

ไตรมาส 4 ปี 2560 เท่ากับ 0.34

แผนภูมิ 18 อัตราการประสบอันตรายและเจ็บป่วยเนื่องจากการทำงานต่อลูกจ้าง



หมายเหตุ :

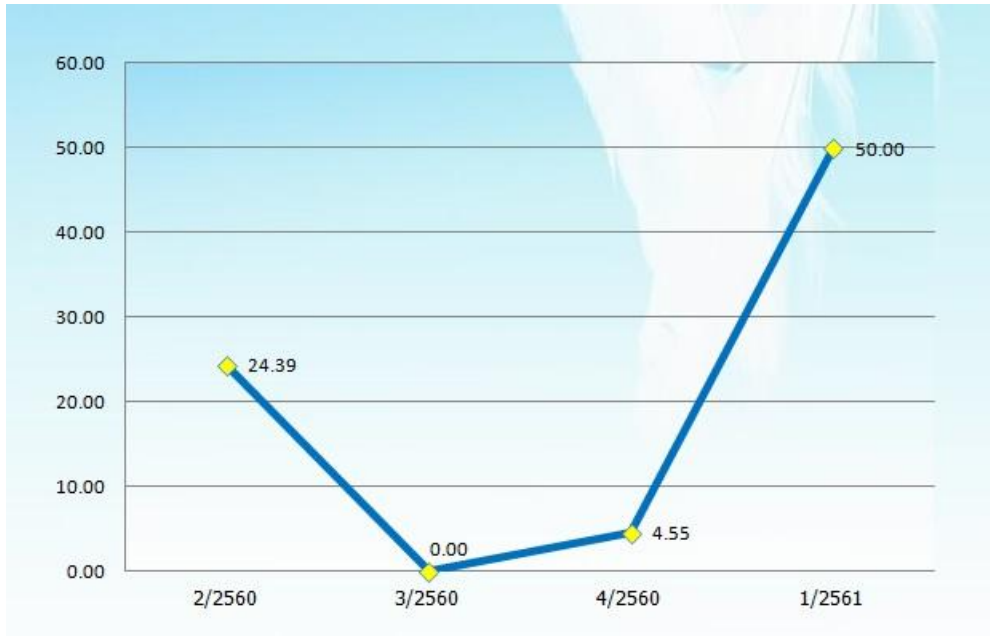
อัตราการประสบอันตรายและเจ็บป่วยเนื่องจากการทำงานต่อลูกจ้าง = $\frac{\text{จำนวนการประสบอันตรายและเจ็บป่วยเนื่องจากการทำงานนับทุกกรณี} \times 100}{\text{จำนวนลูกจ้างที่อยู่ในข่ายกองทุนเงินทดแทน}}$

ที่มา : สำนักงานประกันสังคมจังหวัดสุราษฎร์ธานี

**ไตรมาส 1 ปี 2561 ยังอยู่ระหว่างประเมินผล

อัตราการปฏิบัติไม่ถูกต้องตามกฎหมายปลอดภัยในการทำงาน ไตรมาส 1 ปี 2561 เท่ากับ 50.00

แผนภูมิ 19 อัตราการปฏิบัติไม่ถูกต้องตามกฎหมายปลอดภัยในการทำงาน



หมายเหตุ :

อัตราการปฏิบัติไม่ถูกต้องตามกฎหมายปลอดภัยในการทำงาน = $\frac{\text{จำนวน สปก. ที่ปฏิบัติไม่ถูกต้องตามกฎหมายความปลอดภัยในการทำงาน} \times 100}{\text{จำนวน สปก. ที่ผ่านการตรวจคุ้มครองแรงงาน}}$

ที่มา : สำนักงานสวัสดิการคุ้มครองแรงงานจังหวัดสุราษฎร์ธานี