

ข้อมูลทั่วไปและสภาพเศรษฐกิจจังหวัดสุราษฎร์ธานี

1) ข้อมูลทั่วไปจังหวัดสุราษฎร์ธานี

☆ ลักษณะทางกายภาพ

จังหวัดสุราษฎร์ธานีตั้งอยู่บนฝั่งตะวันออกของภาคใต้ ห่างจากกรุงเทพฯ ฯ โดยทางรถยนต์ ประมาณ 645 กิโลเมตร มีเนื้อที่ประมาณ 13,079.61 ตารางกิโลเมตร หรือ 8,174,758.61 ไร่ มีเนื้อที่มากเป็นอันดับ 6 ของประเทศ และมีพื้นที่มากที่สุดในภาคใต้ ฝั่งทะเลด้านอ่าวไทยในจังหวัดสุราษฎร์ธานีมีความยาวประมาณ 156 กิโลเมตร มีเกาะขนาดใหญ่ ได้แก่ เกาะสมุย เนื้อที่ 227.25 ตารางกิโลเมตร เกาะพะงัน มีเนื้อที่ 194.2 ตารางกิโลเมตร นอกจากนี้ยังมีหมู่เกาะอ่างทอง และเกาะบริวาร 42 เกาะ เกาะสมุยเป็นเกาะที่ใหญ่ที่สุดในจังหวัดห่างจากชายฝั่งทะเลประมาณ 20 กิโลเมตร และห่างจากศาลากลางจังหวัด ประมาณ 80 กิโลเมตร

ทิศเหนือ	ติดต่อกับจังหวัดชุมพร และอ่าวไทย
ทิศใต้	ติดต่อกับจังหวัดนครศรีธรรมราช และกระบี่
ทิศตะวันออก	ติดต่อกับอ่าวไทย และจังหวัดนครศรีธรรมราช
ทิศตะวันตก	ติดต่อกับจังหวัดพังงา และระนอง

☆ แผนที่จังหวัดสุราษฎร์ธานี



☆ คำขวัญจังหวัดสุราษฎร์ธานี “เมืองร้อยเกาะ เงาะอร่อย หอยใหญ่ ไข่แดง แหล่งธรรมะ”

☆ วิสัยทัศน์จังหวัดสุราษฎร์ธานี “เมืองเกษตรคุณภาพ การท่องเที่ยวยั่งยืน สังคมเป็นสุข”

☆ ลักษณะทางภูมิประเทศ

จังหวัดสุราษฎร์ธานี มีลักษณะภูมิประเทศเป็นภูเขาประมาณ 49 % ของพื้นที่จังหวัด มีเทือกเขาสูงทอดยาวตามแนวเหนือใต้ของพื้นที่จังหวัด ลักษณะภูมิประเทศดังกล่าว ก่อให้เกิดลุ่มน้ำน้อยใหญ่ รวม 14 ลุ่มน้ำที่สำคัญ ได้แก่ ลุ่มน้ำตาปี พุมดวง ท่าทอง ท่ากระจาย ไชยา ท่าฉาง เป็นต้น แม่น้ำ ลำคลองในจังหวัดทุกสายไหลลงสู่อ่าวไทยด้านทิศตะวันออก สำหรับลักษณะภูมิประเทศของจังหวัดสุราษฎร์ธานี สรุปได้ดังนี้

1. ภูมิประเทศเป็นที่ราบสูง ภูเขาสลับซับซ้อน ได้แก่ พื้นที่ในเขตอำเภอคีรีรัฐนิคม พระแสง พนม ท่าฉาง ไชยา ท่าชนะ เวียงสระ ชัยบุรี และ อำเภอวิภาวดี
2. ภูมิประเทศเป็นที่ราบชายฝั่งทะเล ได้แก่ พื้นที่อำเภอเมือง และพุนพิน
3. ภูมิประเทศเป็นที่ราบสูงด้านตะวันออก ได้แก่ พื้นที่อำเภอดอนสัก กาญจนดิษฐ์ เวียงสระ และบ้านนาสาร
4. ภูมิประเทศที่เป็นที่ราบสูงตอนกลางส่วนใหญ่อยู่ในอำเภอเมือง พุนพิน เคียนซา พระแสง พนม บ้านนาเดิม ท่าชนะ ท่าฉาง และไชยา
5. ลักษณะภูมิประเทศเป็นเกาะในอ่าวไทย ได้แก่ พื้นที่อำเภอเกาะสมุย เกาะพะงัน หมู่เกาะอ่างทอง และเกาะบริวาร รวม 42 เกาะ

☆ ลักษณะภูมิอากาศ

เนื่องจากทำเลที่ตั้งอยู่ระหว่างสองฝั่งมหาสมุทรจึงได้รับอิทธิพลจากลมมรสุมตะวันตกเฉียงใต้ ซึ่งเกิดบริเวณทะเลอันดามันบ้างเป็นครั้งคราว เนื่องจากมีแนวเทือกเขาตะนาวศรี เทือกเขาภูเก็ต และเทือกเขานครศรีธรรมราช แลบบริเวณจังหวัดระนอง จังหวัดชุมพร จังหวัดพังงา จังหวัดภูเก็ต และจังหวัดนครศรีธรรมราชเป็นแนวช่วยลดอิทธิพลลมมรสุมดังกล่าว จังหวัดสุราษฎร์ธานีจะได้รับอิทธิพลจากลมมรสุมตะวันออกเฉียงเหนือเป็นส่วนใหญ่ มรสุมตะวันออกเฉียงเหนือปกติจะมีแหล่งกำเนิดบริเวณทะเลจีนใต้และอ่าวไทย ทำให้จังหวัดสุราษฎร์ธานีได้รับอิทธิพลจากลมมรสุมตะวันออกเฉียงเหนือที่พัดผ่านอ่าวไทยและมรสุมตะวันออกเฉียงใต้จากมหาสมุทรอินเดีย จึงมีช่วงฤดูฝนยาวนานระหว่างเดือนพฤษภาคมถึงเดือนมกราคม

☆ แหล่งน้ำธรรมชาติ

จังหวัดสุราษฎร์ธานี มีลุ่มน้ำใหญ่น้อยรวม 14 ลุ่มน้ำ แต่ละลุ่มน้ำมีแม่น้ำ และร่องหลายสายทุกสาย ล้วนไหลลงสู่อ่าวไทย แม่น้ำในสุราษฎร์ธานี ตัดขวางคาบสมุทรออกสู่ทะเลด้านตะวันออกในอดีตอาศัยเครือข่ายแม่น้ำเดินทางติดต่อถึงกัน และติดต่อกับเมืองชายฝั่งแม่น้ำที่มีลักษณะทางอุทกวิทยาที่สำคัญของจังหวัดสุราษฎร์ธานี คือ แม่น้ำตาปี แม่น้ำพุมดวง ซึ่งเป็นเส้นเลือดใหญ่ของชาวจังหวัดสุราษฎร์ธานี แม่น้ำที่สำคัญของจังหวัดมี 2 สาย คือ

แม่น้ำตาปี เกิดจากเทือกเขานครศรีธรรมราช ไหลผ่าน อ.ชัยบุรี อ.พระแสง อ.เวียงสระ อ.เคียนซา อ.บ้านนาสาร อ.บ้านนาเดิม อ.พุนพิน และไหลลงสู่อ่าวไทยที่ อ.เมือง มีความยาวประมาณ 230 กิโลเมตร ปริมาณน้ำเฉลี่ย 5,900 ล้าน ลบ.ม.ต่อปี มีแม่น้ำสาขาที่สำคัญ 6 สาย ได้แก่ คลองสินปุน คลองอิปัน คลองพุนพิน คลองท่ากูป คลองมะขามเตี้ย และคลองขวาง

แม่น้ำพุมดวงหรือแม่น้ำคีรีรัฐ เกิดจากคลองแสง คลองสก และคลองยันไหลผ่าน อ.บ้านตาขุน อ.คีรีรัฐนิคม และท่าฉาง บรรจบกับแม่น้ำตาปีที่ อ.พุนพิน ยาวประมาณ 80 กิโลเมตร ปริมาณน้ำเฉลี่ย 6,600 ล้าน ลบ.ม.ต่อปี คลองสาขาที่สำคัญ 4 สาย ได้แก่ คลองยัน คลองแสง คลองสก และคลองพนม

★ การปกครอง

- 1) การปกครองท้องที่ แบ่งการปกครองเป็น 19 อำเภอ 131 ตำบล 1,074 หมู่บ้าน
- 2) โครงสร้างบริหารราชการส่วนภูมิภาค และส่วนกลาง แบ่งเป็น
 - 2.1) หน่วยงานราชการบริหารส่วนภูมิภาค มีทั้งหมด 34 หน่วยงาน
 - 2.2) หน่วยงานราชการบริหารส่วนกลางมี 125 หน่วยงาน
 - 2.3) หน่วยงานรัฐวิสาหกิจ สังกัดกระทรวงอื่น ๆ จำนวน 23 หน่วยงาน
 - 2.4) หน่วยงานอิสระของรัฐ 2 หน่วยงาน
- 3) การปกครองท้องถิ่น มีหน่วยการปกครอง 3 รูปแบบ คือ องค์การบริหารส่วนจังหวัด 1 แห่ง เทศบาล 40 แห่ง (เทศบาลนคร 2 แห่ง เทศบาลเมือง 3 แห่ง เทศบาลตำบล 35 แห่ง) องค์การบริหารส่วนตำบล 97 แห่ง ดังนี้

จำนวนตำบล หมู่บ้าน เทศบาล และองค์การบริหารส่วนตำบลในแต่ละอำเภอ

อำเภอ	พื้นที่ (ตร.กม.)	ห่างจาก จังหวัด(กม.)	จำนวน(แห่ง)				จำนวนบ้าน หลังคาเรือน
			ตำบล	หมู่บ้าน	เทศบาล	อบต.	
เมือง	231.317	1	11	59	3	7	94,835
พุนพิน	1,201.163	12	16	98	1	16	40,606
บ้านนาสาร	835.060	41	11	65	4	6	24,523
กาญจนดิษฐ์	873.539	18	13	117	5	9	39,806
ดอนสัก	458.000	61	4	41	1	4	14,660
เกาะสมุย	227.250	84	7	39	1	0	45,046
เกาะพะงัน	193.000	100	3	17	4	0	14,000
ไชยา	1,004.634	68	9	54	3	6	20,195
ท่าชนะ	683.086	78	6	81	1	6	22,167
คีรีรัฐนิคม	1,347.370	55	8	85	1	8	16,805
บ้านตาขุน	1,300.000	71	4	29	2	3	7,136
พนม	703.223	80	6	56	2	4	13,600
ท่าฉาง	1,160.426	37	6	46	1	6	13,425
บ้านนาเดิม	206.000	50	4	30	1	4	8,582
เคียนซา	580.000	61	5	51	2	4	18,390
เวียงสระ	433.587	65	5	64	5	1	23,972
พระแสง	1,328.062	68	7	74	2	7	2,514
ชัยบุรี	430.000	112	4	37	0	4	10,332
วิภาวดี	543.530	70	2	31	0	2	6,651
รวม			131	1,074	40	97	460,852

ที่มา : ที่ทำการปกครองจังหวัดสุราษฎร์ธานี

☆ การศึกษา

จังหวัดสุราษฎร์ธานี มีสถานศึกษาทั้งสิ้น 634 แห่ง มีครู/อาจารย์ 10,359 คน มีนักเรียนนักศึกษา 208,667 คน อัตราส่วนครู/อาจารย์ ต่อนักเรียน นักศึกษา เป็น 1 : 20.15 โดยสามารถแยกตามประเภทได้ ดังนี้

สังกัด	จำนวนสถานศึกษา	จำนวนผู้สอน	จำนวนนักเรียน/นักศึกษา
ระดับการศึกษาขั้นพื้นฐาน			
รัฐบาล	518	6,816	118,809
เอกชน	83	1,520	42,201
เทศบาล/อบจ.	14	684	11,740
สำนักงานตำรวจแห่งชาติ (ร.ต.ชด.)	4	38	555
ระดับต่ำกว่าปริญญาตรี			
อาชีวศึกษา(รัฐบาล)	7	651	7,797
อาชีวศึกษา(เอกชน)	5	163	2,870
ระดับอุดมศึกษา			
รัฐบาล	2	431	24,082
เอกชน	1	56	613
รวม	634	10,359	208,667

ที่มา : สำนักงานเขตพื้นที่การศึกษาสุราษฎร์ธานีเขต 1 (ปีการศึกษา : 2559)

นอกจากนี้ ยังมีสถานศึกษาในระดับอื่น ดังนี้

- ระบบการศึกษานอกโรงเรียน คือ ศูนย์การศึกษานอกโรงเรียนมีสถานศึกษาทุกอำเภอ
- สถาบันเปิดสอนระดับปริญญาโท คือ
 - มหาวิทยาลัยราชภัฏสุราษฎร์ธานี
 - สถาบันบัณฑิตพัฒนบริหารศาสตร์ (นิด้า)
 - มหาวิทยาลัยสงขลานครินทร์ วิทยาเขตสุราษฎร์ธานี
 - มหาวิทยาลัยรามคำแหง
 - มหาวิทยาลัยวลัยลักษณ์
 - ศูนย์วิทยบริการจังหวัดสุราษฎร์ธานี
 - มหาวิทยาลัยขอนแก่น มหาวิทยาลัยมหามกุฏราชวิทยาลัย (วัดธรรมบุษยา)
 - มหาวิทยาลัยมหาจุฬาลงกรณราชวิทยาลัย(วัดพัฒนาราม)
 - มหาวิทยาลัยตาปี
- สถาบันเปิดสอนวิชาชีพ คือ
 - สถาบันพัฒนาฝีมือแรงงาน 11 สุราษฎร์ธานี
 - วิทยาลัยสารพัดช่างสุราษฎร์ธานี
 - วิทยาลัยการอาชีพไชยา
 - วิทยาลัยการอาชีพเวียงสระ

2) ภาวะเศรษฐกิจการคลังจังหวัดสุราษฎร์ธานี

เดือน มีนาคม 2561 เศรษฐกิจจังหวัดสุราษฎร์ธานีมีสัญญาณขยายตัว สะท้อนจาก เครื่องชี้ด้านอุปทานขยายตัว ตามภาคอุตสาหกรรม ภาคเกษตรกรรม ขณะที่ภาคบริการหดตัว เครื่องชี้ด้านอุปสงค์ขยายตัวสะท้อนจากการบริโภคภาคเอกชน การลงทุนภาคเอกชน และการใช้จ่ายภาครัฐ ด้านเสถียรภาพทางเศรษฐกิจ อัตราเงินเฟ้ออยู่ที่ร้อยละ 0.5 การจ้างงานขยายตัวร้อยละ 2.9 ตามการขยายตัวของภาคอุตสาหกรรม และภาคเกษตรกรรม เป็นสำคัญ

เศรษฐกิจด้านอุปทาน (การผลิต) มีสัญญาณขยายตัว สะท้อนจาก ภาคอุตสาหกรรมขยายตัว โดยดัชนีผลผลิตภาคอุตสาหกรรมขยายตัวร้อยละ 32.6 สะท้อนจากยอดขายที่ผู้ประกอบการแจ้งเสียภาษีมูลค่าเพิ่มหมวดอุตสาหกรรมขยายตัวร้อยละ 50.6 จากกิจกรรมผลิตน้ำมันปาล์มดิบขยายตัวตามปริมาณวัตถุดิบที่เพิ่มขึ้น ประกอบกับจำนวนโรงงานในจังหวัดขยายตัวร้อยละ 2.6 สอดคล้องกับปริมาณการใช้ไฟฟ้าภาคอุตสาหกรรมที่ขยายตัวร้อยละ 7.4 จากกิจกรรมโรงงานไม้ยางพารา โรงงานผลิตยางแผ่นดิบ ผลิตยางแผ่นรมควัน เป็นสำคัญ **ภาคเกษตรกรรมขยายตัว** โดยดัชนีผลผลิตภาคอุตสาหกรรมขยายตัวร้อยละ 13.6 จากปริมาณผลผลิตปาล์มน้ำมันขยายตัวร้อยละ 33.4 เป็นผลจากยังคงได้รับปัจจัยบวกจากสภาพอากาศที่เอื้ออำนวยกว่าปีก่อน และพื้นที่ให้ผลผลิตที่เพิ่มขึ้น ตามนโยบายสนับสนุนปลูกปาล์มน้ำมันในช่วงสามปีก่อน ปริมาณกุ้งขาวขยายตัวร้อยละ 3.3 เนื่องจากได้รับปัจจัยบวกเพิ่มเติมจากการเพาะเลี้ยงที่มีประสิทธิภาพมากขึ้น ขณะที่ปริมาณยางพาราหดตัวร้อยละ -13.1 เนื่องจากราคายางพาราตกต่ำไม่เป็นแรงจูงใจ ทำให้ปริมาณยางพาราในตลาดลดลง **ภาคบริการหดตัว** เมื่อเทียบกับช่วงเดือนเดียวกันของปีก่อน โดยดัชนีผลผลิตภาคบริการหดตัวร้อยละ -8.1 สะท้อนจากจำนวนนักท่องเที่ยวผ่านด่านตรวจคนเข้าเมืองสมุย ลดลงร้อยละ -84.1 สอดคล้องกับจำนวนผู้โดยสารผ่านสนามบินหาดหัว ร้อยละ -8.0 เนื่องจากในช่วงเดือนมีนาคมฝนตกชุกทำให้นักท่องเที่ยวไม่นิยมเดินทางมาท่องเที่ยว ประกอบกับสายการบินทำการยกเลิกเที่ยวบินภายในประเทศและเที่ยวบินต่างประเทศโดยเฉพาะประเทศจีน อย่างไรก็ตามยอดขยายที่ผู้ประกอบการแจ้งเสียภาษีมูลค่าเพิ่มหมวดค้าส่ง ค้าปลีกยังขยายตัวร้อยละ 8.2 เป็นผลจากได้รับแรงสนับสนุนจากมาตรการโครงการบัตรสวัสดิการแห่งรัฐ

ตารางที่ 1 เศรษฐกิจด้านอุปทาน (การผลิต)

เครื่องชี้เศรษฐกิจด้านอุปทาน (Supply Side) (สัดส่วนต่อ GDP)	ปี 2560	ปี 2561				
		Q1	ม.ค.	ก.พ.	มี.ค.	YTD
ดัชนีผลผลิตภาคเกษตรกรรม (% yoy) (โครงสร้างสัดส่วน 26.3 %)	12.6	23.9	62.5	-0.1	13.6	23.9
ดัชนีผลผลิตภาคอุตสาหกรรม (% yoy) (โครงสร้างสัดส่วน 17.7 %)	24.5	38.7	36.8	15.6	32.6	38.7
ดัชนีผลผลิตภาคบริการ (% yoy) (โครงสร้างสัดส่วน 56.0 %)	0.5	-3.5	-8.2	7.0	-8.1	-3.5

ที่มา : สำนักงานคลังจังหวัดสุราษฎร์ธานี

เศรษฐกิจด้านอุปสงค์ (การใช้จ่าย) มีสัญญาณขยายตัว สะท้อนจากการบริโภคภาคเอกชนขยายตัว โดยดัชนีการบริโภคภาคเอกชน ขยายตัวร้อยละ 13.8 พิจารณาจากจำนวนรถจักรยานยนต์จดทะเบียนใหม่ จำนวนรถยนต์นั่งส่วนบุคคลจดทะเบียนใหม่ และภาษีมูลค่าเพิ่มที่จัดเก็บได้ขยายตัวร้อยละ 28.1 1.7 และ 16.1 **การลงทุนภาคเอกชนขยายตัว** โดยดัชนีการลงทุนภาคเอกชน ขยายตัวร้อยละ 5.3 พิจารณาจากพื้นที่อนุญาตก่อสร้างรวม ขยายตัวร้อยละ 67.7 ตามการเพิ่มขึ้นของที่อยู่อาศัยในเขตเทศบาลนครสุราษฎร์ธานีและเทศบาลนครเกาะสมุย และสินเชื่อเพื่อการลงทุนขยายตัวร้อยละ 5.0 **การใช้จ่ายภาครัฐขยายตัว** โดยดัชนีการใช้จ่ายภาครัฐขยายตัวร้อยละ 1.3 เป็นผลจากการเบิกจ่ายรายจ่ายลงทุนขยายตัวร้อยละ 9.9 เป็นผลจากสำนักงานคณะกรรมการการศึกษาขั้นพื้นฐาน และมหาวิทยาลัยราชภัฏสุราษฎร์ธานีมีการเบิกจ่ายรายจ่ายลงทุน มากกว่าช่วงเดือนเดียวกันของปีก่อน การเบิกจ่ายรายจ่ายประจำหดตัวร้อยละ -3.4 เป็นผลจากสำนักงานปลัดกระทรวงสาธารณสุข และกรมพัฒนาที่ดิน มี

การเบิกจ่ายรายจ่ายประจำ น้อยกว่าช่วงเดือนเดียวกันของปีก่อน และการเบิกจ่ายรายจ่ายลงทุนและรายจ่ายประจำของหน่วยงานในสังกัดกรมส่งเสริมการปกครองท้องถิ่นขยายตัวร้อยละ 9.3 และ 0.1 ตามลำดับ

เครื่องชี้เศรษฐกิจด้านอุปสงค์ (Demand Side)	ปี 2560	ปี 2561				
		Q1	ธ.ค.	ม.ค.	ก.พ.	YTD
ดัชนีการบริโภคภาคเอกชน (% yoy)	-0.5	17.9	20.5	19.5	13.8	17.9
ดัชนีการลงทุนภาคเอกชน (% yoy)	5.6	6.5	7.5	7.0	5.3	6.5
ดัชนีการใช้จ่ายภาครัฐ ³ (% yoy)	9.6	3.3	7.4	1.5	1.3	3.3

ที่มา : สำนักงานคลังจังหวัดสุราษฎร์ธานี

ด้านรายได้เกษตรกร เดือนมีนาคม 2561 หดตัวร้อยละ -27.3 สะท้อนจากดัชนีราคาผลผลิตภาคเกษตรกรรมหดตัวร้อยละ -36.0 โดยเฉพาะยางพารา และปาล์มน้ำมัน เนื่องจากปริมาณผลผลิตที่เพิ่มขึ้น รวมถึงผลของฐานสูงจากภาวะน้ำท่วมในช่วงต้นปี 2560

ด้านการเงิน สภาพคล่องในระบบสถาบันการเงิน พิจารณาจาก**ปริมาณเงินฝากรวม** ขยายตัวร้อยละ 4.1 เป็นผลจากธนาคารพาณิชย์ปรับกลยุทธ์การตลาดเพื่อเชิญชวนลูกค้าให้มีการออมเพิ่มขึ้น **ปริมาณสินเชื่อรวม** ขยายตัวร้อยละ 4.7 เนื่องจากธนาคารพาณิชย์มีการปล่อยสินเชื่อภาคธุรกิจเพื่อส่งเสริมการลงทุนและช่วยเหลือผู้ประกอบการ SME

เครื่องชี้ด้านรายได้เกษตรกร และด้านการเงิน	ปี 2560	ปี 2561				
		Q1	ธ.ค.	ม.ค.	ก.พ.	YTD
ดัชนีรายได้เกษตรกร (% yoy)	7.9	-29.1	-8.7	-44.3	-27.3	-29.1
ปริมาณเงินฝากรวม (% yoy)	19.5	4.1	4.0	4.7	4.1 ^E	4.7 ^E
ปริมาณสินเชื่อรวม (% yoy)	4.8	4.7	5.7	4.8	4.7 ^E	4.8 ^E

ที่มา : สำนักงานคลังจังหวัดสุราษฎร์ธานี

ด้านเสถียรภาพทางเศรษฐกิจ เดือนมีนาคม 2561 **อัตราเงินเฟ้อ**อยู่ที่ร้อยละ 0.5 ดัชนีราคาสูงขึ้นเมื่อเทียบกับเดือนเดียวกันของปีก่อน สำหรับสินค้าที่ปรับราคาลดลง ได้แก่ หมวดยาสูบและเครื่องดื่มมีแอลกอฮอล์ ไข่และผลิตภัณฑ์นม ผักและผลไม้ เครื่องประกอบอาหาร หมวดยานพาหนะและบริการส่วนบุคคล สำหรับสินค้าที่ปรับราคาสูงขึ้น ได้แก่ หมวดยานพาหนะ แป้งและผลิตภัณฑ์จากแป้ง เนื้อสัตว์ เป็ด ไก่และสัตว์น้ำ เครื่องดื่มไม่มีแอลกอฮอล์ หมวดยาสูบ การขนส่ง และการสื่อสาร หมวดยานพาหนะ การอ่าน การศึกษาและการศาสนา หมวดยาสูบและเครื่องดื่มมีแอลกอฮอล์ **การจ้างงานขยายตัว**ร้อยละ 2.9 ตามการขยายตัวของภาคอุตสาหกรรม และภาคเกษตรกรรม

เครื่องชี้เสถียรภาพเศรษฐกิจ	ปี 2560	ปี 2561				
		Q1	ธ.ค.	ม.ค.	ก.พ.	YTD
อัตราเงินเฟ้อ (Inflation Rate) (% yoy)	0.9	0.4	0.7	0.0	0.5	0.0
การจ้างงาน (Employment) (% yoy)	-3.2	2.3	2.5	1.4	2.9	2.3

ที่มา : สำนักงานคลังจังหวัดสุราษฎร์ธานี

3) ดัชนีราคาผู้บริโภค

ดัชนีราคาผู้บริโภคของจังหวัดสุราษฎร์ธานี ไตรมาส 1 ปี 2561 เท่ากับ 101.4 ลดลงจากไตรมาส 4 ปี 2560 เท่ากับ 0.10 หมวดอาหารและเครื่องดื่ม ของไตรมาส 1 ปี 2561 เท่ากับ 101.0 ลดลงจากไตรมาส 4 ปี 2560 เท่ากับ 0.06 เมื่อเทียบกับหมวดอื่นๆไม่ใช่อาหารและเครื่องดื่ม ไตรมาส 1 ปี 2561 เท่ากับ 101.6 เพิ่มขึ้นจากไตรมาส 4 ปี 2560 เท่ากับ 0.20 และดัชนีราคาผู้บริโภคพื้นฐาน ไตรมาส 1 ปี 2561 เท่ากับ 100.9 เท่ากับไตรมาสที่ 4 ปี 2560

**ตารางที่ 2 ดัชนีราคาผู้บริโภคของจังหวัดสุราษฎร์ธานี
จำแนกตามประเภทของดัชนีและหมวดสินค้า ไตรมาส 1 ปี 2561**

หมวด	ดัชนี	
	ไตรมาส 4 ปี 2560	ไตรมาส 1 ปี 2561
ดัชนีราคาผู้บริโภคทั่วไป	101.5	101.4
หมวดอาหารและเครื่องดื่ม	101.6	101.0
หมวดอื่น ๆ ไม่ใช่อาหาร และเครื่องดื่ม	101.4	101.6
ดัชนีราคาผู้บริโภคพื้นฐาน	100.9	100.9

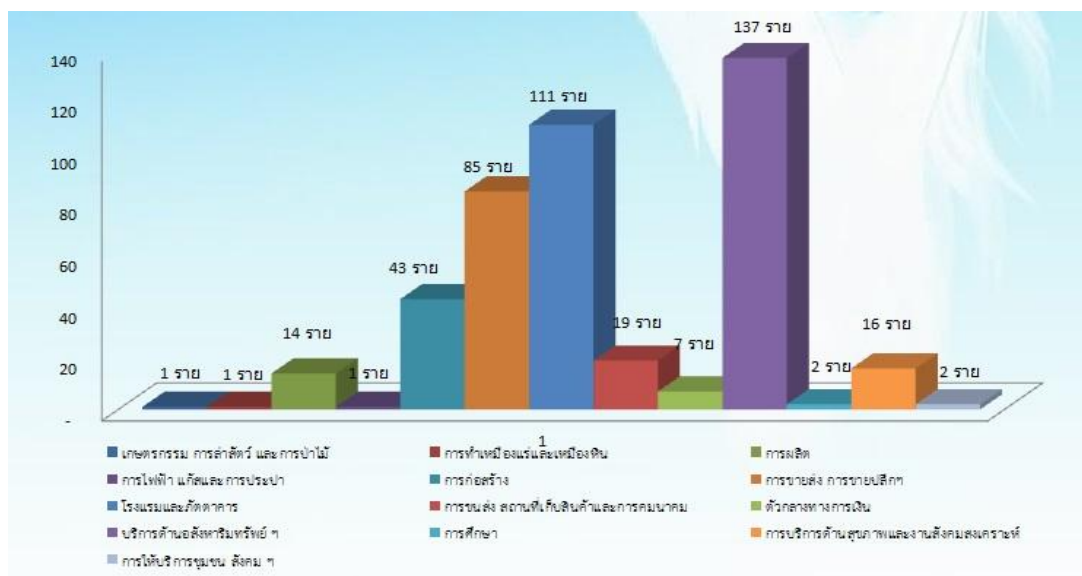
ที่มา : สำนักงานพาณิชย์จังหวัดสุราษฎร์ธานี

4) การจดทะเบียนนิติบุคคลตั้งใหม่

ไตรมาส 1 ปี 2561 มีการจดทะเบียนนิติบุคคลตั้งใหม่ทั้งสิ้น 439 ราย แบ่งเป็นบริษัทจำกัด จำนวน 345 ราย และห้างหุ้นส่วนจำกัด จำนวน 94 ราย

อุตสาหกรรมที่มีการจดทะเบียนนิติบุคคลตั้งใหม่สูงสุด 5 อันดับแรก ได้แก่ บริการด้านอสังหาริมทรัพย์ การให้เช่าและบริการทางธุรกิจ จำนวน 137 ราย รองลงมาได้แก่กิจการโรงแรมและภัตตาคาร จำนวน 111 ราย การขายส่ง การขายปลีก การซ่อมแซม ยานยนต์ จักรยานยนต์ ของใช้ส่วนบุคคลและของใช้ในครัวเรือน จำนวน 85 ราย การก่อสร้าง จำนวน 43 ราย และ การขนส่ง สถานที่เก็บสินค้าและการคมนาคม จำนวน 19 ราย

**แผนภูมิแสดง จำนวนการจดทะเบียนของนิติบุคคลตั้งใหม่ จังหวัดสุราษฎร์ธานี
จำแนกตามหมวดธุรกิจไตรมาส 1 ปี 2561**



ที่มา : สำนักงานพัฒนาธุรกิจการค้าจังหวัดสุราษฎร์ธานี

ตารางที่ 3 การจดทะเบียนของนิติบุคคลตั้งใหม่ตามหมวดธุรกิจจังหวัดสุราษฎร์ธานี ปี 2561 ไตรมาส 1

อุตสาหกรรม	บริษัทจำกัด		ห้างหุ้นส่วนจำกัด		รวม	
	แห่ง	ล้านบาท	แห่ง	ล้านบาท	แห่ง	ล้านบาท
เกษตรกรรม การล่าสัตว์ และการป่าไม้	1	4.00	0	0.00	1	4.00
การทำเหมืองแร่และเหมืองหิน	0	0.00	1	2.00	1	2.00
การผลิต	11	22.50	3	2.70	14	25.20
การไฟฟ้า แก๊สและการประปา	1	1.00	0	0.00	1	1.00
การก่อสร้าง	28	33.50	15	17.00	43	50.50
การขายส่ง การขายปลีก การซ่อมแซมยานยนต์ ฯ	52	79.70	33	49.40	85	129.10
โรงแรมและภัตตาคาร	100	252.50	11	27.00	111	279.50
การขนส่ง สถานที่เก็บสินค้าและการคมนาคม	8	9.00	11	10.10	19	19.10
ตัวกลางทางการเงิน	0	0.00	7	7.00	7	7.00
บริการด้านอสังหาริมทรัพย์ ฯ	124	248.20	13	15.00	137	263.20
การศึกษา	2	5.00	0	0.00	2	5.00
การบริการด้านสุขภาพและงานสังคมสงเคราะห์	16	38.60	0	0.00	16	38.60
การให้บริการชุมชน สังคม และบริการส่วนบุคคลอื่น ๆ	2	4.20	0	0.00	2	4.20
รวม	345	698.20	94	130.20	439	828.40

ที่มา : สำนักงานพัฒนาธุรกิจการค้าจังหวัดสุราษฎร์ธานี

5) การจดทะเบียนโรงงานอุตสาหกรรมที่ประกอบกิจการใหม่

จังหวัดสุราษฎร์ธานี มีการจดทะเบียนโรงงานอุตสาหกรรม รวม 12 โรง เงินลงทุน จำนวน 949,580,000.00 บาท มีการจ้างงาน จำนวน 393 คน โดยเป็นประเภทอุตสาหกรรม การก่อสร้าง จำนวน 5 โรง เงินลงทุนจำนวน 611,480,000.00 บาท ลูกจ้าง 26 คน เกษตรกรรม การล่าสัตว์และการป่าไม้ จำนวน 3 โรง เงินลงทุนจำนวน 163,600,000.00 บาท ลูกจ้าง 294 คน การประมง จำนวน 2 โรง เงินลงทุนจำนวน 15,000,000.00 บาท ลูกจ้าง 31 คน การไฟฟ้าแก๊สและการประปา จำนวน 1 โรง เงินลงทุนจำนวน 145,000,000.00 บาท ลูกจ้าง 29 คน และการขายส่ง การขายปลีกฯ จำนวน 1 โรง เงินลงทุนจำนวน 14,500,000.00 บาท ลูกจ้าง 13 คน

ส่วนการเลิกกิจการประเภทอุตสาหกรรม จำนวน 13 โรง ได้แก่ การก่อสร้าง จำนวน 4 โรง การขายส่ง ขายปลีก การซ่อมแซมยานยนต์ฯ จำนวน 3 โรง การผลิต จำนวน 3 โรง เกษตรกรรม การล่าสัตว์ และการป่าไม้ จำนวน 2 โรง และการขนส่ง สถานที่เก็บสินค้าและการคมนาคม จำนวน 1 โรง

ตารางที่ 4 การจดทะเบียนโรงงานอุตสาหกรรมที่ประกอบกิจการใหม่ของจังหวัดสุราษฎร์ธานี จำแนกตามประเภทอุตสาหกรรม ไตรมาส 1 (มกราคม – มีนาคม 2561)

ประเภทอุตสาหกรรม	จดทะเบียน			เลิกกิจการจำนวน (โรง)
	จำนวน (โรง)	เงินทุน (บาท)	คนงาน (คน)	
เกษตรกรรม การล่าสัตว์ และการป่าไม้	3	163,600,000.00	294	2
การประมง	2	15,000,000.00	31	-
การผลิต	-	-	-	3
การไฟฟ้าแก๊สและการประปา	1	145,000,000.00	29	-
การก่อสร้าง	5	611,480,000.00	26	4
การขายส่งขายปลีกการ ซ่อมแซมยานยนต์ฯ	1	14,500,000.00	13	3
การขนส่ง สถานที่เก็บสินค้าและการคมนาคม	-	-	-	1
รวม	12	949,580,000.00	393	13

ที่มา : สำนักงานอุตสาหกรรมจังหวัดสุราษฎร์ธานี